

Herzlich Willkommen zur Werkstatt: „Perspektiventwicklung in beiden Handlungsfeldern bei Schuldistanz/Schulverweigerung“

Planungsfolgekonzferenz der Handlungsfelder 12 und 14
am 3. November 2016 im Kulturrathaus

Jugendamt Dresden.
Unterstützung, die ankommt!

Landeshauptstadt
Dresden



Dresden.
Dresdener

Am Beispiel des Projektes SiSi (Schnelle institutionelle Schuldistanzintervention) der Jugendhilfe im Strafverfahren - die Jugendgerichtshilfe Dresden - ein starkes Stück Jugendhilfe!



Jugendamt Dresden.
Unterstützung, die ankommt!

-1-

Landeshauptstadt
Dresden



Dresden.
Dresdener

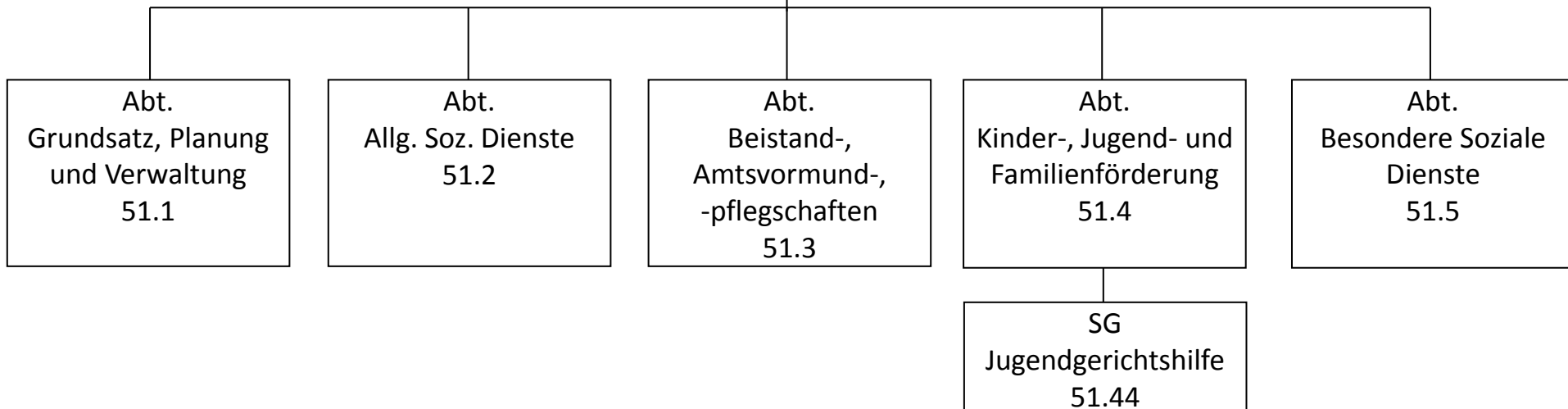
Geschäftsbereich Arbeit, Soziales, Gesundheit und Wohnen

u. a.

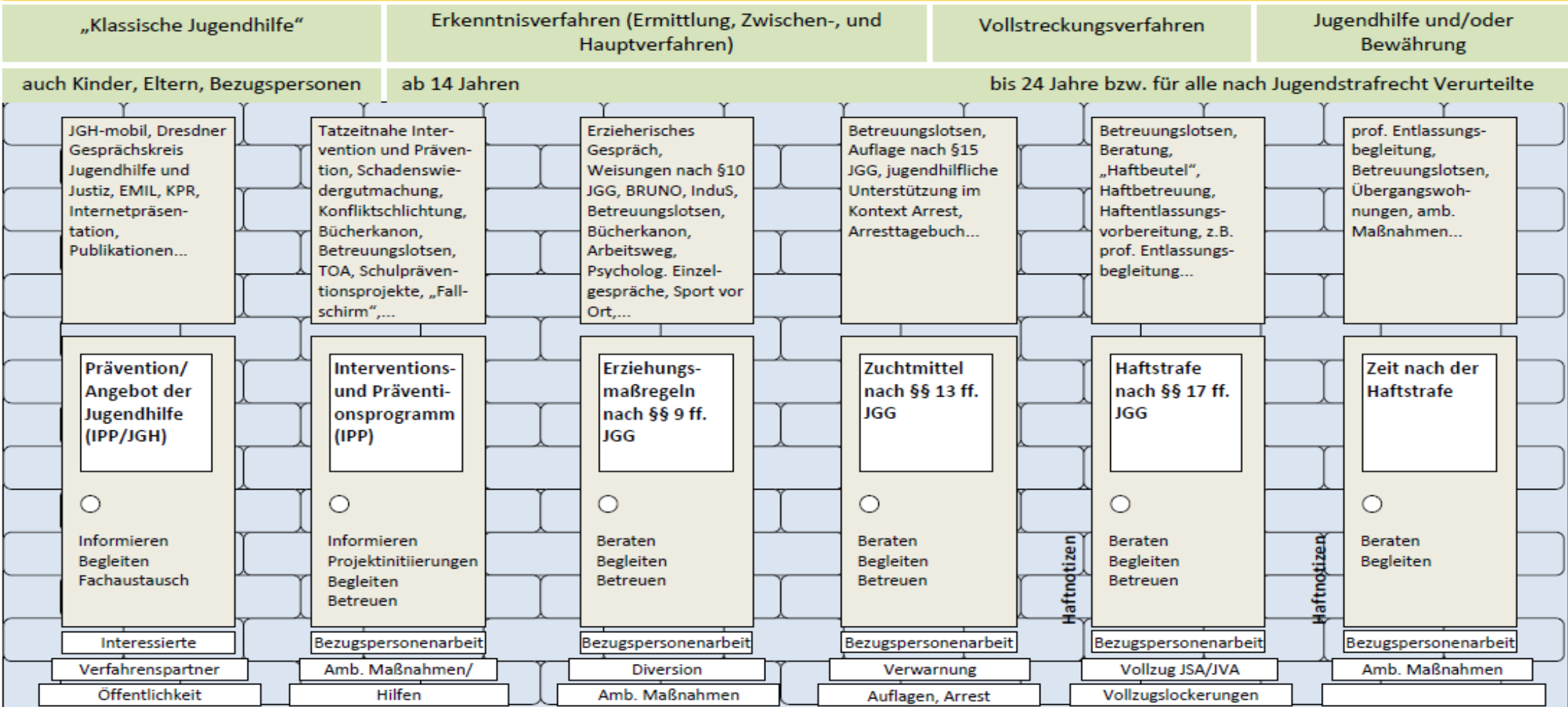
Jugendamt

Amtsleiter

*ab 01.01.2017 Geschäftsbereich 2
„Bildung und Jugend“*



DURCHGEHENDE BETREUUNG DER JUGENDHILFE IM STRAFVERFAHREN DRESDEN (DBD)



Fall-Fach-Konferenzen

Prävention/Information

schnelle jugendhilfliche Reaktion/Prävention auf Straftaten

„Klassische Jugendhilfe“ im Strafverfahren entsprechend der Reihenfolge nach § 5 JGG; U-Haft-Vermeidung (§72,72a JGG) als auch im Maßregelvollzug (§7 JGG)

Nachbetreuung/(Re)Integration

§§ 1, 2, 52 SGB VIII i.V.m. §§ 2, 38, 52 JGG bzw. bei OWi-Verfahren (§98 OWiG, Projekt „SiSi“ bei Schuldistanz; bei Kindeswohlgefährdung ggf. § 34 Abs. 2, 3 JGG)

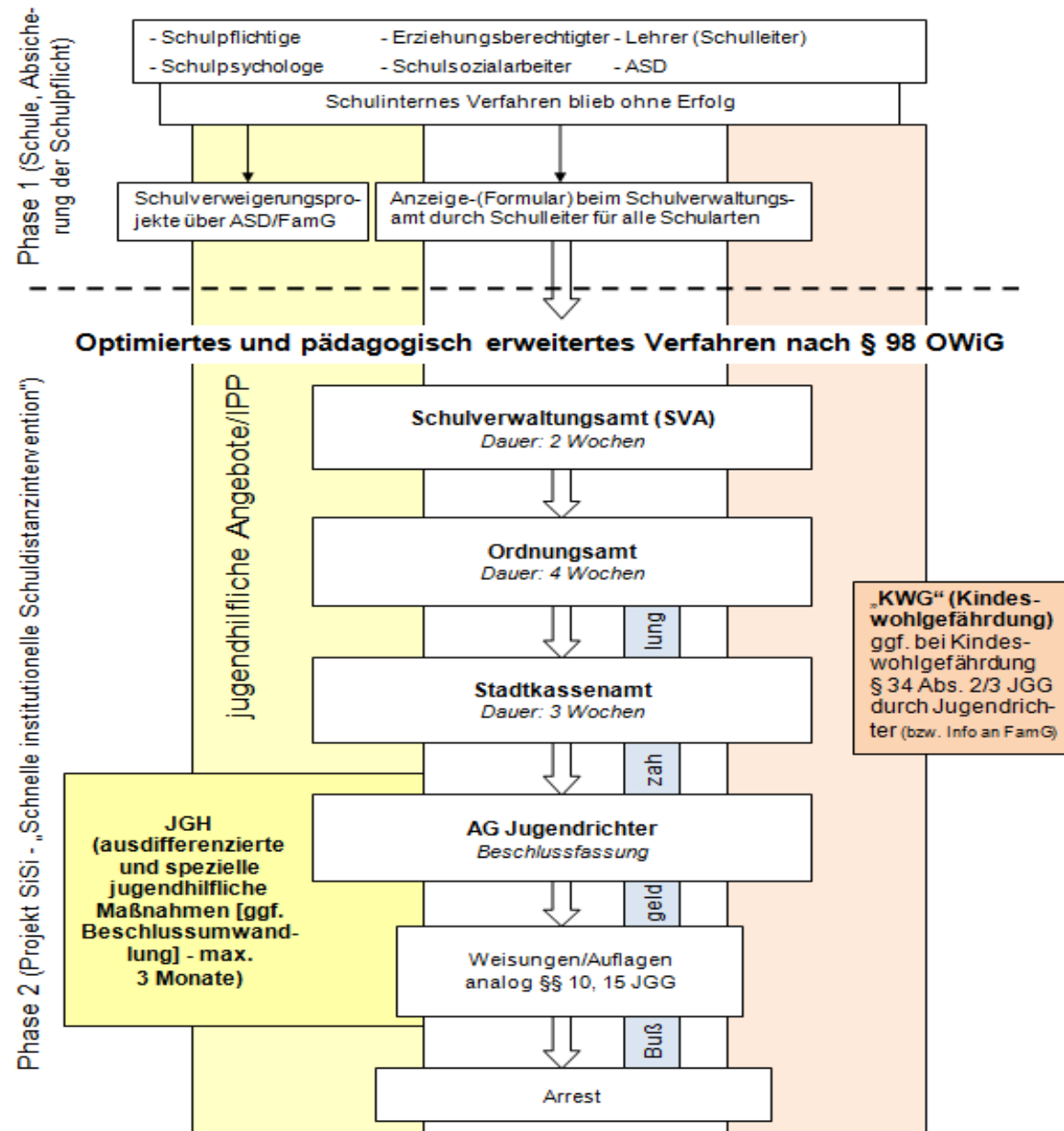
Jugendamt Dresden.
Unterstützung, die ankommt!

Landeshauptstadt
Dresden

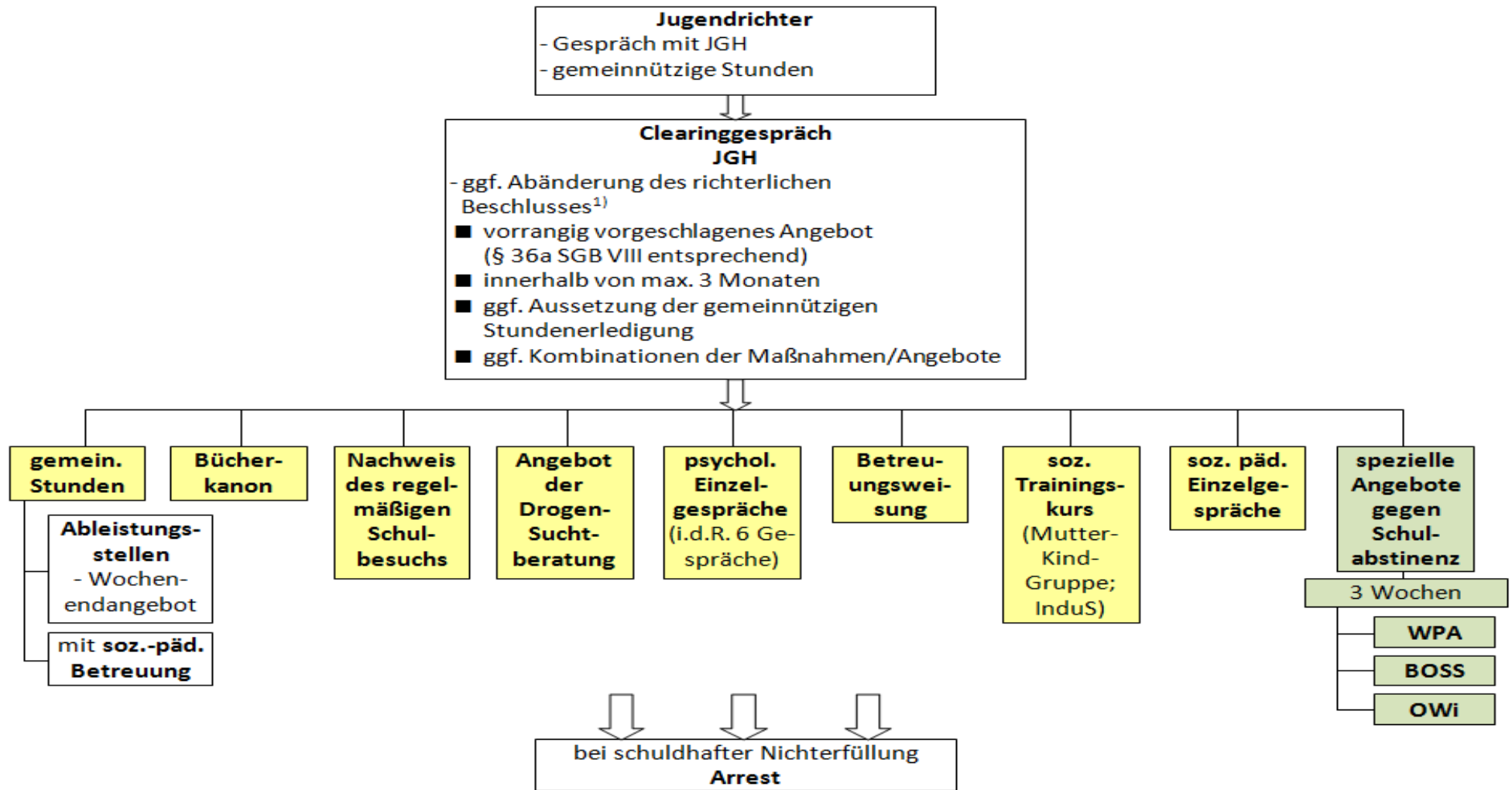


Dresden.
Dresdner

Bildungschancen sichern! Dresdner Verfahrensablauf bei Schulverweigerung

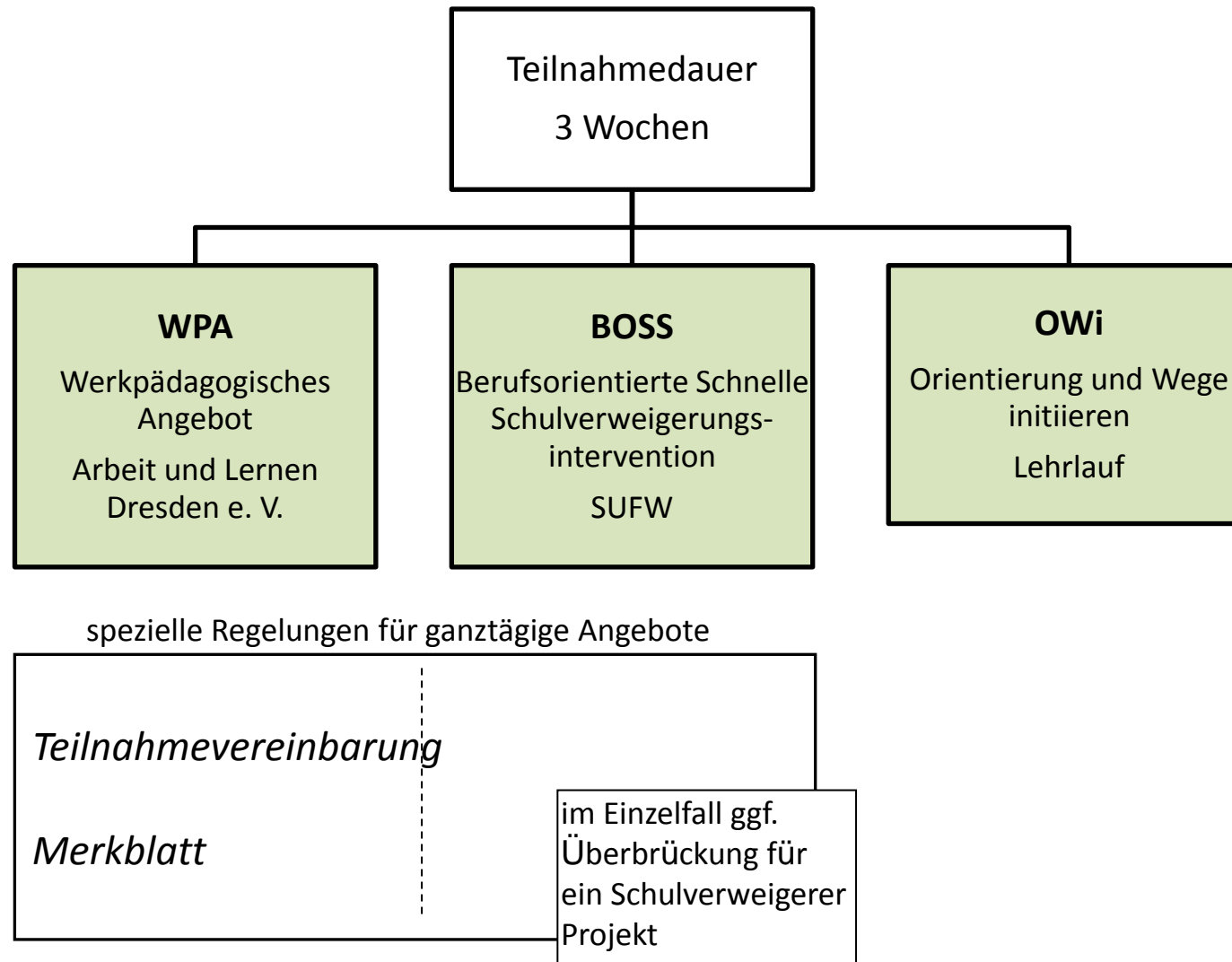


ausdifferenzierte und spezielle jugendhilfliche Maßnahmen



¹⁾ bei schuldhafter Nichtteilnahme lebt innerhalb der max. 3 Monate die „ausgesetzte“ gemein. Stundenerledigung wieder auf (restriktive Handhabung, ggf. mit „Echo-App“ Unterstützung)

spezielle jugendhilfliche Maßnahmen



„Die Jugendhilfe im Strafverfahren
– die JGH Dresden –
Ein starkes Stück Jugendhilfe!“



Vielen Dank für Ihre Aufmerksamkeit!

www.dresden.de/jugendgerichtshilfe