

Information zur Anpassung der Satzung für den Eigenbetrieb Kindertageseinrichtungen an die Vorgaben des Sächsischen Oberverwaltungsgerichtes (OVG) Bautzen lt. Grundsatzurteil vom 30. September 2015

25. Januar 2016

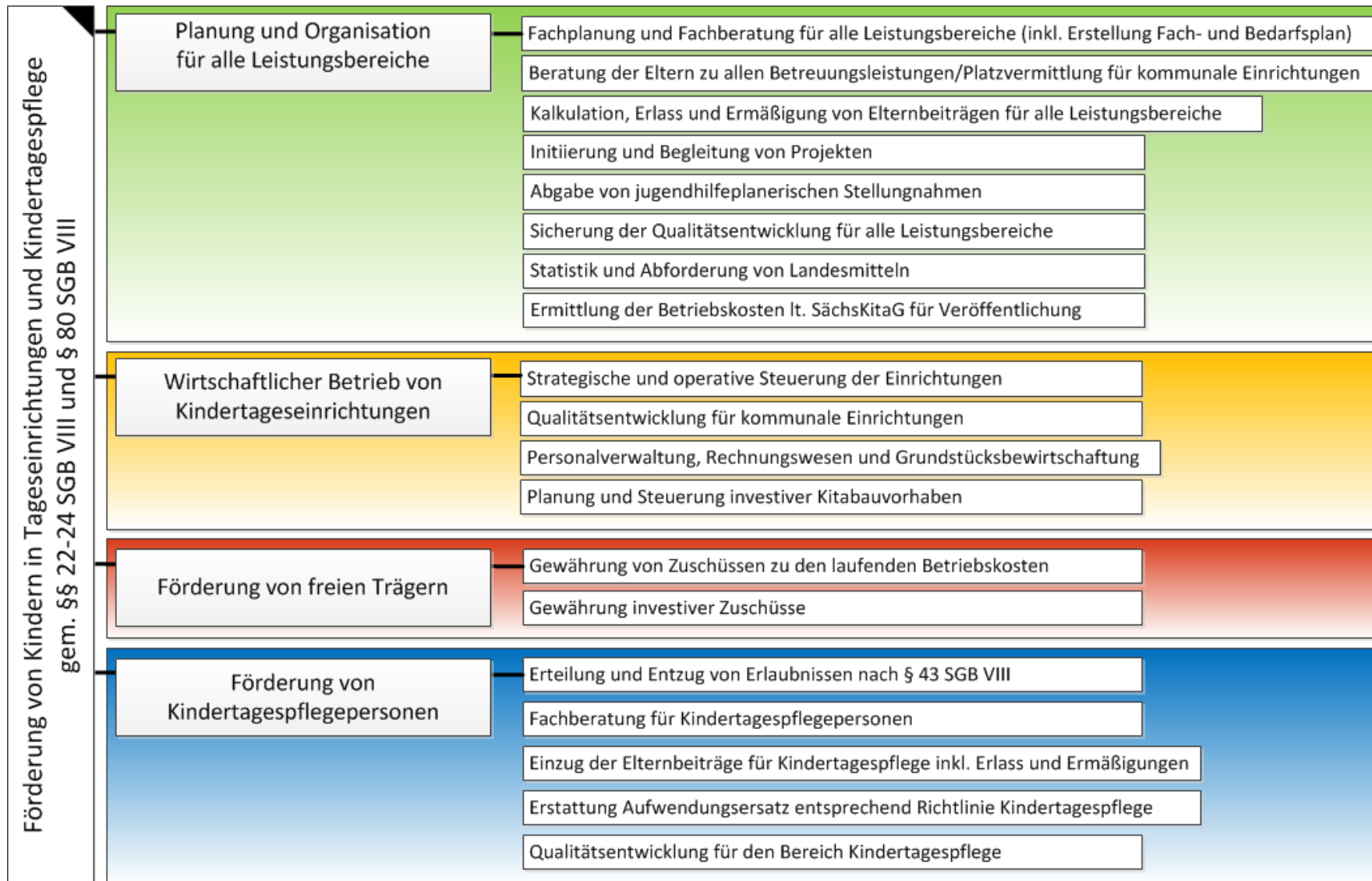
Eigenbetrieb
Kindertageseinrichtungen

Landeshauptstadt
Dresden



Dresden.
Dresdner

Ausgangssituation: Aufgabenerfüllung des Eigenbetriebes „aus einer Hand“



OVG-Urteil: Einzelne hoheitliche Aufgaben zurück in die Stadtverwaltung



Zielsteuerung: Strukturänderungen auf Grundlage fachlicher Zielstellungen

Ergänzung der rechtlichen Gesichtspunkte für eine rechtssichere neue Eigenbetriebssatzung um aus der Aufgabenerfüllung heraus abgeleitete fachliche Ziele

Maßgabe: Bewährtes erhalten + Parallelstrukturen vermeiden

Leistungsbereich: Einzelziele für die Strukturänderung [1]

- ✓ Vernetzung der Kindertagesbetreuung und Mitgestaltung für eine ganzheitliche Bildungssteuerung (z. B. abgestimmtes Bildungsverständnis)
- ✓ Einheitliche Beratungsleistungen für Mütter und Väter
- ✓ Funktionstüchtige Ausgestaltung der Schnittstellen zum Jugendamt
- ✓ Sicherung der Fachlichkeit aus dem Betrieb der eigenen Einrichtungen für die Belange der Planung und Steuerung
- ✓ Gute Zusammenarbeit mit Trägern der freien Jugendhilfe

Leistungsbereich: Einzelziele für die Strukturänderung [2]

- ✓ Mehrstufiges Berichtswesen vorhalten, welches den jeweiligen Anforderungen an eine quantitative und qualitative Steuerung entspricht
- ✓ Funktionstüchtige Infrastruktur in Form guter Serviceleistungen
- ✓ Mitgestaltung an der Qualitätssicherung und –entwicklung
- ✓ Gute und vertrauensvolle Zusammenarbeit von Steuerung und Betrieb
- ✓ Programm- und Projektsteuerung für eine innovative und nachhaltige Entwicklung der Dresdner Kindertagesbetreuung

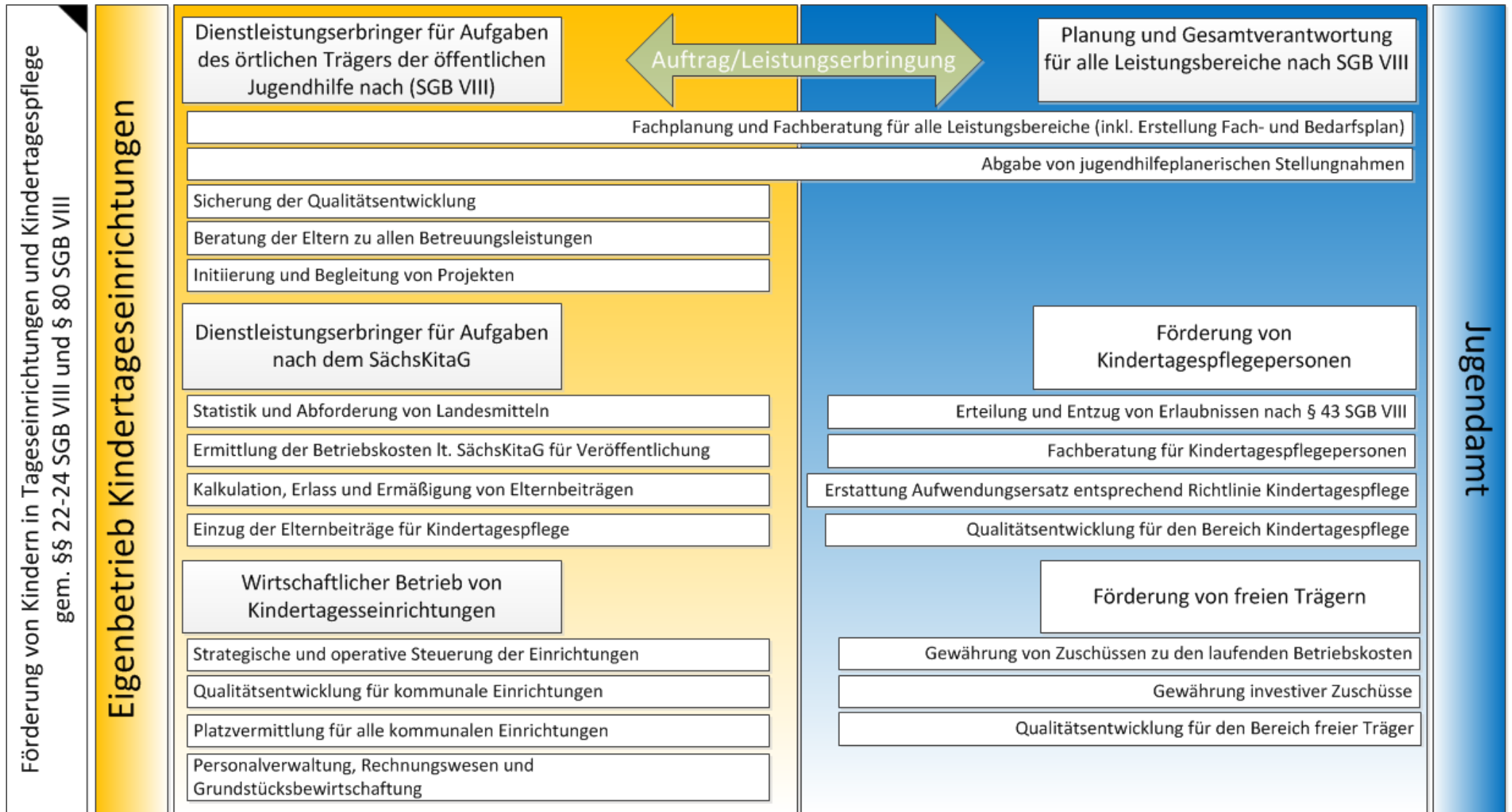


Fachberatung und Arbeitskreise: Erhalten und stärken

- Sprachförderung und Diversität
- Auf dem Weg zur inklusiven Pädagogik
- Übergangsgestaltung KTP-KITA-Schule
- Zusammenarbeit der Pädagogen von Schule und Hort
- Erziehungspartnerschaften gestalten
- Geschlechterbewusste Erziehung von Mädchen und Jungen
- Interkulturalität und Mehrsprachigkeit



Vorschlag: Gliederung der Aufgaben für beste Abläufe und Synergien



Den Betriebszweck fördernde „Hilfs- oder Nebengeschäfte“ laut Eigenbetriebssatzung – steuerrechtliche Klärung erfolgt derzeit

- Planung und Steuerung investiver Kitabauvorhaben (Neubau und Sanierung)
- Vermietung von Kindertageseinrichtungen an freie Träger
- Halten von Finanzanlagen (Einlage eines Anteils an der Stadtentwässerung Dresden GmbH)



Vielen Dank für Ihre Aufmerksamkeit!

Kontakt für Rückfragen:

Eigenbetrieb Kindertageseinrichtungen Dresden

Betriebsleiterin

Sabine Bibas

Telefon: (0351) 488 51 30

E-Mail: sbibas@dresden.de

Eigenbetrieb
Kindertageseinrichtungen

Landeshauptstadt
Dresden



Dresden.
Dresdner